

Áttekintő tanulmány

A humán tőke és munkaerőpiac rövid elemzése a magyar szén(bányászati)- és nehéziparban

Esettanulmány Borsod-Abaúj-Zemplén megye

Analysis of human capital and labour market in the coal & heavy industry sector in Hungary
focusing on BAZ county

Készítette: Siskáné Dr. Szilasi Beáta

Geográfusokért Alapítvány



Miskolc, 2018

Tartalom

1. Helyzetfeltárás, munkaerőpiaci folyamatok	3
1.1. A Borsod-Abaúj-Zemplén megyei helyzet kialakulásának és egyedi szerkezetének előzményei .	3
2. A humán tőke és a munkaerőpiac jellemzői a 2000-2018 közötti időszakban Magyarországon és Borsod-Abaúj-Zemplén megyében.....	5
2.1. Borsod-Abaúj-Zemplén megye helye Magyarország munkaerőpiacán.....	6
2.2. Borsod-Abaúj-Zemplén megye munkaerőpiaci jellemzői	8
3. A munkaerő gazdálkodás és az ehhez kapcsolódó főbb problémák Borsod-Abaúj-Zemplén megyében	9
4. Következtetések, javaslatok, a munkaerő-átcsoportosítás lehetőségei	11
Felhasznált források	17

1. Helyzetfeltárás, munkaerőpiaci folyamatok

A tervezési folyamatok és a döntéshozás során is egyre nagyobb az igény arra, hogy a munkapiaci és a munkaerőpiaci kereslet és kínálat tekintetében feltárjuk a jelenlegi állapotokat. Bár a foglalkoztatás terén vannak aktuális igények, mégis a legtöbb esetben hosszabb távú folyamatokkal kell számolni.¹ Jelen tanulmány célja, hogy megvizsgálja, Borsod-Abaúj-Zemplén megyére fókuszálva, a munkaerőpiac jellemzőit, különös tekintettel arra, hogy mekkora emberi erőforrás potenciál van a bányászat és a nehézipar esetében. A másik fő kérdés, hogy ezt a fajta foglalkoztatotti csoportot át lehet e vinni más szektorokba, ahol el tudnak helyezkedni és a munkavállalók munkát találhatnak. A gazdasági jellemzők változásához mindig kapcsolhatunk ún. húzó és visszafejlődő ágazatokat, azaz azok a szektorok, amelyekre az átlagnál differenciáltabb, dinamikusabb növekedés, vagy inkább a visszafejlődés a jellemző.²

Magyarország gazdaságszerkezetében a legjelentősebb változást az 1990-es rendszerváltás hozta, hiszen már az ezt megelőző években és az 1990-et követő időszakban is sorra zártak be a bányák és tűntek le (számolódtak fel) a nehézipari ágazatok.

A bányabezárásokhoz kapcsolódó problémák már az 1960-as évek óta jelen vannak Európaszerte, különösen érzékelhetőek voltak a változások a szén- és ércbányászat esetében. A művelés megszüntetésének okaként megjelent a bányák kimerülése csakúgy, mint a bányászott nyersanyag gazdasági megítélésének változása, valamint a kitermelés költségeinek az elfogadható mérték fölé emelkedése (Siskáné Szilasi B. 2005). A felhagyott bányák, valamint az egykor a bányához tartozó épületek és ipari területek mind környezeti, mind társadalmi-gazdasági problémákat felvetettek.³

1.1. A Borsod-Abaúj-Zemplén megyei helyzet kialakulásának és egyedi szerkezetének előzményei

Megyénknek mindig is egyedi szerepe volt az ország gazdasági szerkezetét tekintve, mivel részesedése a gazdasági teljesítményből ágazatonként eltérő volt. A rendszerváltozást követően épp ennek lett negatív hatása, hiszen a megye szénbányászati, bányászati és nehézipari potenciálja esett vissza. Az egyik jelentős következmény a nagyon magas munkanélküliségi ráta volt (néhol 20% fölötti értékkel) ami szükségessé tette, hogy a felszabaduló munkaerő átkerüljön az egyéb ágazatokhoz tartozó álláshelyekre. A visszaesés ellenére, a statisztikai mutatók alapján, még a 2000-es évekig sikerült megőrizni valamennyit a két ágazat súlyából. A válságkezeléshez összeállított anyagból⁴ kiderül, hogy a kilencvenes

¹ Belyó P.-Ékes I. 2008.: A munkaerő-piaci kereslet és kínálat. in: Lengyel J. et al: Munkaerő-piaci kutatások 2008 , ÁFSZ jelentés

² Belyó P.-Ékes I. 2008.: A munkaerő-piaci kereslet és kínálat. in: Lengyel J. et al: Munkaerő-piaci kutatások 2008 , ÁFSZ jelentés

³ Siskáné Sz. B. et al. 2013: Észak-Magyarország felhagyott bányászati területeinek hasznosítási lehetőségei in: Észak-magyarországi Stratégiai Füzetek

⁴ Kalocsai Kornél 2001: Magyarország válságrégiói és menedzselésük jellemzői

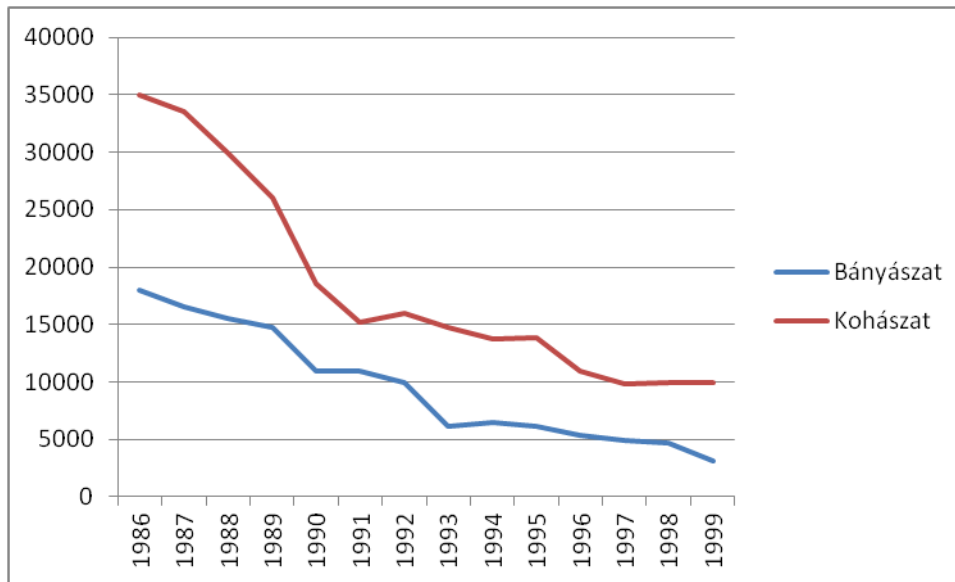
években a megyében termelték a hazai barnaszén 31%-át, a villamos energia 13%-át (ez utóbbi érték 1985-ben még 25% volt). Hasonló visszaesés volt megfigyelhető a nyersvas és nyersacél-termelésben is, hiszen a kilencvenes években a megye részesedése 28-28%, míg 1985-ben ez 65% volt. Ez a helyzet jelentősen átalakította a megye foglalkoztatási szerkezetét és jellemzőit. A helyzet megoldása azért is nehezen ment, mert három fontos területen érvényesült egy erőteljes, a munkaerő jellemzőit is meghatározó, koncentráció: a két ágazat erős földrajzi koncentrációt mutatott Magyarországon belül; a cégek nagyméretűek voltak, és a foglalkoztatásban valamint a termelésen belül is túlsúlyban voltak; egyoldalú iparszerkezet formálódott, ami a nehézipar túlsúlyával jellemezhető.

Az első krízisjelek már az 1980-as években jelentkeztek, ami főként a Borsodi Szénbányáknál összefüggött a megváltozott gazdasági környezettel, a gazdasági növekedés lefékeződésével, illetve később a központi gazdaságirányítás gyengülésével. A válság tünetei a következők voltak: a termelés visszaesése – minőségromlás; kapun belüli munkanélküliség kialakulása; nem megfelelő ipari háttér; technológiai fejlődés elmaradása.

A legsúlyosabb gazdasági, foglalkoztatási és szociális gondok az acélipar (nehézipar) válsága következtében alakultak ki Borsod-Abaúj-Zemplén megyében. Míg az 1980-as években 35 000 ember dolgozott a kohászatban, addig 1995-re közel 25 000 ember veszítette el a munkáját. Mindeközben a többi iparágban is 50 % körül mozgott a létszámleépítés és még a húzóágazatnak számító vegyiparban is közelítette a 40 %-ot.⁵

A legsúlyosabb problémát az okozta Borsod-Abaúj-Zemplén megyében is, hogy a működésüket beszüntető bányákból kikerülő, elbocsátott alkalmazottak számára nehéz volt az újrakezdés, nehezen találnak új munkahelyet. A probléma kezelése a kelet-közép-európai országok esetében eltérően alakult 1990 előtt és után. 1990 előtt a munkanélküliség mai értelemben nem létezett, ezért a bányák bezárásakor a felszabaduló munkaerő elhelyezését mindenképp meg kellett oldani. Mivel a fokozatos létszámleépítésre nem került általában sor, hirtelen kellett az eltérő képzettségű emberek számára biztosítani a további foglalkoztatás lehetőségét. 1990 után a munkanélküliségi ráta emelkedéséhez a bányászatban, vagy kohászatban dolgozók jelentősen hozzájárultak, bár rajtuk kívül álló gazdasági és politikai okok miatt (Siskáné Szilasi B. 2005). A bányabezárást és a nehézipari üzemek számának csökkenését követően az egykori foglalkoztatottak, akik nem hagyták el lakóhelyüket, a megváltozott életszínvonal és életminőség miatt, társadalmi perifériára kerültek. A foglalkoztatotti létszámcsökkenés mértéke a KSH adatokból látható, mind a bányászat, mind a kohászat esetében (1. ábra).

⁵ Kalocsai Kornél 2001: Magyarország válságrégiói és menedzselésük jellemzői



1. ábra. A bányászatban és kohászatban foglalkoztatottak létszámának alakulása Borsod-Abaúj-Zemplén megyében 1986-1999 között (fő)

Forrás: KSH, Kalocsai K.nyomán szerk.: Siskáné Sz. B. 2018

A 2000-es évek végére azonban már kevésbé voltak jelen ezek a problémák a megyében, hiszen azok a foglalkoztatási korcsoportokhoz tartozó munkavállalók, akiket ezek a folyamatok érintettek vagy már nyugdíjba vonultak, vagy megtalálták a helyüket más ágazatokban, vagy a belső vándorlás révén kerestek új munkalehetőségeket.

2. A humán tőke és a munkaerőpiac jellemzői a 2000-2018 közötti időszakban Magyarországon és Borsod-Abaúj-Zemplén megyében

Az előző fejezetben megfogalmazott folyamatok után a múlt és jelen közötti helyzetet a Központi Statisztikai Hivatal adatai alapján tudjuk követni és elemezni. Az alapvető mutatók, melyeket a folyamatok ismertetése során használok a következők: a foglalkoztatottak megoszlása nemzetgazdasági áganként, területi megoszlás, foglalkoztatási ráta, aktivitási arány, humán tőke aránya. A fogalmakat a KSH által a munkaerőpiaci elemzéseknél használt módszertan szerint kell érteni, melyek a következők:

Foglalkoztatott az, aki az adott héten legalább egy órányi, jövedelmet biztosító munkát végzett, illetve rendelkezett olyan munkahellyel, ahonnan átmenetileg (betegség, szabadság stb. miatt) volt távol.

Munkanélküli az, aki az adott héten nem dolgozott, és nincs is olyan munkája, amelyből átmenetileg hiányzott; a kikérdezést megelőző négy hét folyamán aktívan keresett munkát; két héten belül munkába tudott volna állni, ha talált volna megfelelő állást, illetve már talált munkát, ahol 2002-ig 30, 2003-tól 90 napon belül dolgozni kezd.

Gazdaságilag aktívak: azok, akik megjelennek a munkaerőpiacon, azaz a foglalkoztatottak és a munkanélküliek.

Gazdaságilag nem aktívak azok, akik a vonatkozási héten nem dolgoztak, illetve nem volt rendszeres jövedelmet biztosító munkájuk, és nem is kerestek munkát, vagy kerestek, de nem tudtak volna munkába állni.

Aktivítási arány: a gazdaságilag aktívak a megfelelő korcsoportba tartozó népesség százalékában.

Munkanélküliségi ráta: a munkanélküliek a megfelelő korcsoportba tartozó gazdaságilag aktív népesség százalékában.

Foglalkoztatási arány: a foglalkoztatottaknak a megfelelő korcsoportba tartozó népességhez viszonyított aránya.⁶

A **humán tőke** statisztikai mérése során azokat a tudáselemeket, kompetenciákat és egyéb olyan gazdaságilag releváns tulajdonságok összességét vesszük figyelembe, amelyekkel a munkaképes korú népesség rendelkezik.⁷

2.1. Borsod-Abaúj-Zemplén megye helye Magyarország munkaerőpiacán

Az Európai Bizottság 2017. őszi gazdasági előrejelzése szerint a magyar gazdaság 2017-ben jelentős ütemben növekszik, melynek fő hajtóereje a lakossági fogyasztás és az élénkülő beruházási tevékenység. A 2017-es GDP-adatot 3,7 százalékosra, a 2018-asat 3,6 százalékosra becsülik. A prognózis a munkanélküliség további csökkenésére (4,2 százalék) és növekvő inflációra (2017-ben 2,3 százalék, 2018-ban 2,6) számít.

A foglalkoztatási várakozások az építőiparban erősödtek, az iparban nem változtak, a kereskedelemben és a szolgáltató cégeknél romlottak. A lakosság munkanélküliségtől való félelme kissé erősödött, holott a termelés növelésének fő akadálya minden ágazatban a munkaerőhiány.

Az üzleti helyzet megítélésében tapasztalt területi egyenlőtlenségek nem változtak jelentősen a tavalyi eredményekhez képest, 2017-ben is minden megyében kedvező üzleti klímát mértek. A jelenlegi és jövőbeli üzleti helyzetet mérő egyenlegmutatók Győr-Moson-Sopron megyében (62 és 51 pont) és Budapesten (60 és 46 pont) a legmagasabb, illetve Borsod-Abaúj-Zemplén megyében (37 és 28 pont) a legalacsonyabb.⁸

A foglalkoztatási és munkanélküliségi arány területi különbségei az országon belül már a válság idején is kiderültek. Borsod-Abaúj-Zemplén megye esetében a munkaerőpiaci sajátosságok 2010-ben is megmutatkoztak. A KSH adatai alapján 2010-ben a megye

⁶ <https://www.ksh.hu/docs/hun/modsz/modsz21.html>

⁷ T. Kiss Judit, A humán tőke statisztikai mérhetősége. Statisztikai Szemle 90. évf. 1. szám pp 64-88

⁸ Rövidtávú munkaerő-piaci prognózis – 2018, MKIK Gazdaság- és Vállalkozáskutató Intézet

munkanélküliségi rátája (16,9 %) jelentősen meghaladta az országos átlagot (10,8%). A foglalkoztatást tekintve az országos 49,5%-os arány alatt maradt a megye mutatója, ami 42,7% volt. A mutatók tekintetében csak Szabolcs-Szatmár-Bereg és Nógrád megye rendelkezett rosszabb paraméterekkel. Már ekkor látszott a megye egyedi helyzete az országban, ami további kihívásokat jelentett a munkaerőpiac számára. A foglalkoztatás tekintetében figyelembe kell venni azt is, hogy a leghátrányosabb helyzetű térségből 15 térség Észak-Magyarországon, azon belül 10 Borsod-Abaúj-Zemplén megyében található. A nyilvántartott álláskeresők száma 2011-ben megyénk tekintetében a legmagasabb kategóriába tartozott az országban. Nagyságrendeket tekintve ez azt jelentette, hogy míg Magyarország nyugati megyéiben (pl. Győr-Moson-Sopron, Vas) 9300-16 900 fő között mozgott az álláskeresők száma, addig Borsod-Abaúj-Zemplén megyében ez 49 300-72 000 fő között volt.

2017-ben a helyzet sokat javult, azonban ehhez hozzátartozik, hogy a közmunka program beindítása Borsod-Abaúj-Zemplén megyében jelentette az egyik legmagasabb ilyen jellegű foglalkoztatási arányt az országban. A munkanélküliségi mutató ennek következtében jelentősen javult, az országos 5,03%-hoz képest már kisebb az elmaradás, Borsod-Abaúj-Zemplén megyében az érték 6,5%. A foglalkoztatási arány (53,7%) pedig alig marad el az országos átlagtól (60,04%). Borsod-Abaúj-Zemplén megye sajátos helyzetét az országban belül a gazdaságilag inaktívak magas száma is jellemzi. Ugyanakkor a KSH Betöltésre váró álláshelyekről adott 2016-os jelentése alapján Borsod-Abaúj-Zemplén megyében 2342 állás vár betöltésre, ami arányát tekintve 1,7-1,8%. A munkaerőhiány az ország régióiban tehát olyan helyeken is jelen van, ahol van munkanélküliség és magas a közfoglalkoztatottak aránya, így Borsod-Abaúj-Zemplén megyében is.

A megye összesen 660 549 lakosából 2016-ban 154 060 fő állt alkalmazásban. Az alkalmazásban állók között, a fizikai és szellemi munka vonatkozásában azt láthatjuk, hogy a fizikai munkaerő alkalmazása dominál. Strukturális problémákat mutat, ha megvizsgáljuk az álláskeresők összetételét végzettségük szerint. A megyében kiugró arányban találjuk a mindössze általános iskolai végzettséggel rendelkező munkakeresőket, majd őket a szakiskolai, szakmunkásképző végzettséggel, tehát szakmával rendelkezők követik. Az általános iskolai végzettségűek nagy száma azonban azt mutatja, hogy a megyében meglévő munkaerő-potenciál sajnos képzetlen, nem rendelkezik szakmával. Az országos átlaghoz viszonyítva is sajnos B.-A.-Z. megye „vezet” – átlagosan itt a legmagasabb a képzetlen álláskeresők aránya: 14%. Szabolcs-Szatmár-Bereg megye rendelkezik még két számjegyű átlagos aránnyal (12%), majd Hajdú-Bihar megye következik 9%-kal.⁹

⁹ BORSOD-ABAÚJ-ZEMPLÉN MEGYE FOGLALKOZTATÁSI STRATÉGIÁJA 2016-2021, Miskolc, 2017

2.2. Borsod-Abaúj-Zemplén megye munkaerőpiaci jellemzői

Az utóbbi években jelentős demográfiai változások zajlottak Borsod-Abaúj-Zemplén megyében is, ami a népességszám csökkenése mellett a 15-74 éves, gazdaságilag aktívnak tekinthető, korcsoporthoz tartozók létszámának csökkenését is jelentette. A KSH kiadványában¹⁰ összesített adatokból kiderül, hogy a megye népességszáma 2014-ben 675 000 fő volt (2000-ben ez még 753 497 fő). A munkaerőpiac adatai azt mutatják, hogy 2014-ben 243 500 fő volt a foglalkoztatottak létszáma, ebből közel 64% rendelkezett középfokú végzettséggel, 21,8% diplomás és 14,1% alacsonyabb végzettségű. A megyében korábban jellemző végzettség nélküli, vagy alacsony végzettséggel rendelkezők csoportja, akiket a bányászat és az ipar segéd-és betanított munkás státuszban foglalkoztatott, napjainkra átalakult. Az aktivitási arány 2014-ben 53,9%, a foglalkoztatási arány 47,8%, míg a munkanélküliségi ráta 11,3%. Ha megvizsgáljuk a foglalkoztatottak megoszlását összevont nemzetgazdasági ágak szerint, akkor Borsod-Abaúj-Zemplén megyére is jellemző a mezőgazdaság 5-6% körüli részaránya. Ezen túlmenően a szolgáltató szektor, több mint 54,6%-os arányt, és a korábbi túlsúlyban lévő ipar és építőipar 40,4%-os értéket ad. Az ágazati szerkezetet vizsgálva az alkalmazásban állók megoszlásánál, a feldolgozóipar főbb ágazatait 100%-nak tekintve, a kohászat és fémfeldolgozás 14,2%-kal a gép-és berendezések gyártása 7,6%-kal részesedik.

A KSH 2016-os mikrocenzus statisztikájában¹¹, a népesség gazdasági aktivitása témakörben, az Észak-magyarországi régióban a foglalkoztatottak népességen belüli aránya 42,7%, és ez az arány Borsod-Abaúj-Zemplén megyében 42,4%. Ezek az értékek jóval magasabbak a 2001-es népszámlálás során regisztráltaknál, akkor ugyanez a mutató a megyénk esetében mindössze 28,1% volt. A nemzetgazdasági ágak adatai országosan is mutatják, hogy a bányászatban foglalkoztatottak száma nagyon alacsony, mindössze 6700 fő. Az ágazatok sorrendjében első helyen a feldolgozóipar (884 500 alkalmazott), második helyen a kereskedelem (588 100 fő), harmadik helyen a közigazgatás (488 900 fő) állt.

A következő ábrák és a fent leírtak segítségével alá tudjuk támasztani, hogy a klasszikus, rendszerváltozáskor jelenlévő, probléma ma már nem annyira jellemző megyénkben, illetve nem abban a formában, mint korábban. Ahogy már említettem, az 1990-es években komoly gondot jelentett a végzettséggel nem rendelkező betanított-és segédmunkás réteg áthelyezése a bányászatból és a nehéziparból más gazdasági ágazatba, és ennek révén ma is strukturális egyenlőtlenségekkel terhelt Borsod-Abaúj-Zemplén megye. A nehézipar és a bányászat összeomlását követően a foglalkoztatottak egy része átkerült a primer és szekunder szektorból a tercierbe. A munkanélkülivé válók számára fontos volt a szektoriális változások következtében létrejövő új munkahelyek megjelenése, ez azonban lassú folyamatként zajlott a megyében.

¹⁰ Borsod-Abaúj-Zemplén megye számokban 2014, KSH kiadvány 2015 30 p.

¹¹ Mikrocenzus 2016, KSH, 5. A népesség gazdasági aktivitása

Az alkalmazásban állók megoszlásánál is látható, hogy a bányászatban mindösszesen 325 fő dolgozik, a feldolgozóiparban 35 712 fő, azonban ez utóbbi összetett kategória (1. táblázat).

Az arányaiban is nagyobb fizikai foglalkoztatottat alkalmazó ágazatok között megtaláljuk a szállítást és raktározást (5498 fő), az építőipart (4772 fő), a mezőgazdaságot (3152 fő) és vízellátást (2840 fő). A legtöbb alkalmazásban álló a humán-egészségügy, szociális ellátás szektorban van (40 392 fő), amiből a fizikai foglalkozásúak 28 941 főt jelentenek.

1. táblázat. Az alkalmazásban állók megoszlása (az összesen legtöbbet munkavállalót foglalkoztató ágazatok sorrendjében)¹²

Gazdasági ág	Az alkalmazásban állók száma (fő) gazdasági ág szerint, 2016. I–IV. negyedév	Fizikai foglalkozású (fő)	Szellemi foglalkozású (fő)	Összesen (fő)
Q	Humán-egészségügyi, szociális ellátás	28 941	11 451	40 392
C	Feldolgozóipar	25 376	10 337	35 712
O	Közigazgatás, védelem; kötelező társadalombizt.	5 952	10 199	16 151
P	Oktatás	2 708	12 172	14 880
G	Kereskedelem, gépjárműjavítás	7 028	3 383	10 412
H	Szállítás, raktározás	5 498	1 258	6 756
F	Építőipar	4 772	1 354	6 126
N	Adminisztratív és szolgáltatást támogató tev.	4 309	709	5 018
A	Mezőgazdaság, erdőgazdálkodás, halászat	3 152	1 110	4 262
E	Vízellátás, szennyvíz gyűjtése, kezelése	2 840	1 024	3 864
I	Szálláshely-szolgáltatás, vendéglátás	2 272	487	2 759
M	Szakmai, tudományos, műszaki tevékenység	604	1 131	1 734
R	Művészet, szórakoztatás, szabad idő	438	940	1 378
D	Villamosenergia-, gáz-, gőzellátás, légkondic.	676	594	1 271
S	Egyéb szolgáltatás	605	302	907
K	Pénzügyi, biztosítási tevékenység	93	671	764
L	Ingatlanügyletek	394	296	689
J	Információ, kommunikáció	51	620	670
B	Bányászat, kőfejtés	240	85	325
Összesen		95 949	58 123	154 070

Forrás: KSH;

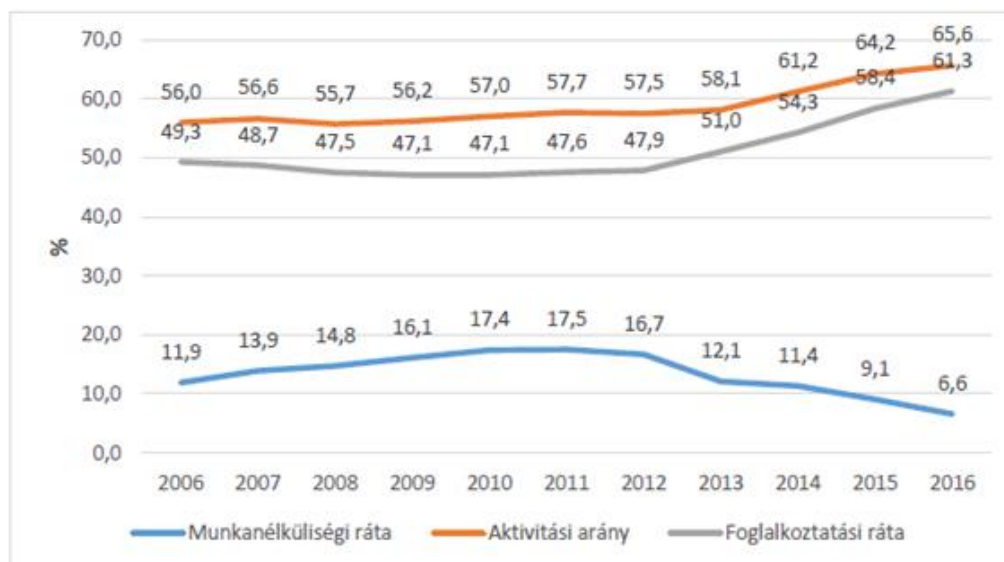
Az adatok is mutatják, hogy bányászatból és nehéziparból való átmenet olyan ágazatokban jöhet szóba, ahol a fizikai foglalkoztatottak aránya nagyobb.

3. A munkaerő gazdálkodás és az ehhez kapcsolódó főbb problémák Borsod-Abaúj-Zemplén megyében

A foglalkoztatottak és munkanélküliek aránya 2006-tól kezdve változásokat mutat, már 2006-2009 között elkezdett a foglalkoztatottak aránya csökkenni és a munkanélküliségi ráta nőni a globális gazdasági válság kibontakozásáig. A megyében 2009-re a foglalkoztatási ráta 47,1%-csökkent, míg a munkanélküliségi ráta 16,1%-ra nőtt (2. ábra). A helyzet 2013-ig

¹² BORSOD-ABAÚJ-ZEMPLÉN MEGYE FOGLALKOZTATÁSI STRATÉGIÁJA 2016-2021, Miskolc, 2017

fennmaradt és a folyamatok iránya nem változott. A válság során főként az ipari (pl. építőipar, autóipar) ágazatoknál jelentkezett erőteljesebben a negatív hatás.



Forrás: KSH - STADAT táblák;

2. ábra. Munkaerő-piaci tendenciák Borsod-Abaúj-Zemplén megyében¹³

A foglalkoztatási ráta és a munkanélküliségi ráta 2013 folyamán már javult, az előbbi 1,4 százalékponttal nőtt, az utóbbi 0,8 százalékponttal csökkent 2011-hez képest országosan. A kedvező foglalkoztatási és munkanélküliségi adatokra a közfoglalkoztatás erőteljes növekedése volt hatással.¹⁴ A munkaerőpiaci folyamatokra kedvezően hatott a közfoglalkoztatás bevezetése. Ez egy lehetséges válasz volt a válsághoz kapcsolódóan arra, hogy a „segély helyett munka” elv alapján, társadalmilag hasznos, értéket teremtő, foglalkoztatási formát alakítsanak ki¹⁵.

A 2. ábrán jól látható, hogy megyénkben 2013-at követően növekedésnek indult a foglalkoztatási ráta, ami 2016-ra elérte a 61,3%-ot. Ezzel együtt a munkanélküliségi mutató 2,1%-ról 6,6 %-ra csökkent 2016-ra. A javulás elsősorban a közfoglalkoztatással függ össze: a közfoglalkoztatottak átlagos létszáma 2016-ban Szabolcs-Szatmár-Bereg (Észak-Alföld) és Borsod-Abaúj-Zemplén megyében (Észak-Magyarország) volt a legmagasabb, a közfoglalkoztatottak csaknem egyharmada (32,3%-a) köthető ehhez a két megyéhez.¹⁶ A gondot az jelenti, hogy a közfoglalkoztatás csak egyfajta szükséges válaszként építhető be a foglalkoztatási gondok kezelésébe, és nem hosszú távú alternatívaként. A fő cél, hogy a közfoglalkoztatásban állók jelentős része kerüljön át az elsődleges munkaerőpiacra és ott vállaljon állást. Borsod-Abaúj-Zemplén megyében 2015-ben és 2016-ban is 36 000 fő fölött volt a közfoglalkoztatottak létszáma, ami jelentős munkaerő potenciál.

¹³ BORSOD-ABAÚJ-ZEMPLÉN MEGYE FOGLALKOZTATÁSI STRATÉGIÁJA 2016-2021, Miskolc, 2017

¹⁴ Kádár K. szerk. 2018: Elemzés az aktivitási ráta alakulásáról, Állami Számvevőszék, Budapest, 54 p

¹⁵ Siskáné Sz. B. –Halász L. 2017: Globális munkaerőpiaci kihívások az új gazdaságföldrajzi folyamatok tükrében. in: Földrajzi Közlemények, pp 263-274

¹⁶ Kádár K. szerk. 2018: Elemzés az aktivitási ráta alakulásáról, Állami Számvevőszék, Budapest, 54 p

A fenti csoporton kívül megyénkben figyelembe kell még venni azt is, hogy jelentős probléma, hogy az álláskeresők több mint negyede tartósan munkanélküli státuszban van (egy évnél régebb óta nem talál munkahelyet). Az is jelentős probléma, hogy vannak olyan csoportok, amelyek még sohasem dolgoztak. A tartósan munka nélkül lévők nehezen foglalkoztathatók, aminek az okai a következők:

- jelentős részük képzetlen (szakképzetlen), legfeljebb általános iskolai végzettséggel rendelkezik,
- egy részüknek teljesen hiányzik a munkahelyi szocializációja, nem rendelkeznek megfelelő tapasztalattal,
- társadalmilag elszigetelten élnek, így nincsenek tisztában a munkakereséshez szükséges információkkal, illetve a munkahelyen való foglalkoztatás feltételeivel,
- nehezen mobilizálhatóak - ez a megszokásokkal, illetve a tőkehiánnyal egyaránt magyarázható.¹⁷

A folyamatokat nagyban átalakította az is, hogy 2013 óta jelentősen megnőtt a külföldi munkavállalás, főként a fiatalabb (18-39 év) korcsoportnál, ami az utóbbi két évben már munkaerőhiányt és betöltetlen álláshelyeket jelentett megyénkben is.

4. Következtetések, javaslatok, a munkaerő-átcsoportosítás lehetőségei

Jelenleg Borsod-Abaúj-Zemplén megyében a vállalkozások 0,26%-a tartozik a bányászati szektorhoz, ennek oka, hogy a nagyobb szénbányák (Lyukóbánya, Fekete-völgy, Putnok, Rudolftelep, Szuhakálló, Múcsony-Mákvölgyi külfejtés, Borsod-és Ózd vidéki-medence) bezártak, a bányászat megszűnt. Jelenleg lignit termelése folyik Bükkábrányban, emellett találhatóak kisebb fejtések, melyek a lakossági széntermelés volumenét hozzák, és a többi bánya kő-kavics és egyéb ásványi nyersanyag termelését folytatja (pl. Mád-zeolit, Pálháza-perlit).

Az álláskeresők összetételét végzettségük szerint vizsgálva elmondható, hogy a megyében magas arányban található a mindössze általános iskolai végzettséggel rendelkező munkakeresői csoport. Jelentős a szakiskolai, szakmunkásképző végzettséggel rendelkezők csoportja is, azonban a meglévő munkaerőpotenciál jórészt képzetlen, nem rendelkezik szakmával. Az alacsonyan kvalifikált emberek elsősorban fizikai munkát tudnak végezni, tehát olyan munkahelyeken tudnak elhelyezkedni, mint az ipar, szállítás, raktározás, építőipar, kereskedelem és vendéglátás.¹⁸

A feldolgozóipar szerepe meghatározó a megyében a foglalkoztatottak számát tekintve, mert 2016. I. félévében kb. 35 ezer főt foglalkoztattak. Az üres állások 28%-a (349 db) a feldolgozóipar területén volt, melynek kimutatása vállalati felmérés alapján történt. Ebben az ágazatban jellemzően magas munkaerő igény ellenére is, csak kevés munkahelyet

¹⁷ BORSOD-ABAÚJ-ZEMPLÉN MEGYE FOGLALKOZTATÁSI STRATÉGIÁJA 2016-2021, Miskolc, 2017

¹⁸ BORSOD-ABAÚJ-ZEMPLÉN MEGYE FOGLALKOZTATÁSI STRATÉGIÁJA 2016-2021, Miskolc, 2017

töltenek be támogatással. Jelentős volt a foglalkoztatotti létszám az adminisztratív, támogató szolgáltatás területein, az építőipari, szállítási, raktározási ágazatokban, továbbá a kereskedelemben és a gépjármű javítás terén. A megyében, főként Miskolcon további munkahelyek bővülése várható az autóiparban, illetve kormányzati ösztönzők következtében az építőiparban. Folyamatos a munkaerőigény az ügyfélkapcsolati, ügyviteli munkakörökben is. Továbbá számolni kell munkahelyteremtéssel azon ágazatoknál, ahol jellemzően nagy a fluktuáció: mezőgazdaság, kereskedelem, vendéglátás, szállítás, építőipar. A felmérések alapján az alábbi munkakörökben van jelentősebb számú új munkaerőigény: termék-összeszerelő, mechanikai gépösszeszerelő, lakatos, hegesztő.

Borsod-Abaúj-Zemplén megyében az álláskeresők számára a kiutat tehát azok a szektorok jelentik, ahol jelentős a fizikai munkakörben foglalkoztattak száma és az igény további hasonló státuszú foglalkoztatottra. Ezek az ágazatok a következők:

- mezőgazdaság
- gépipar
- építőipar
- kereskedelem
- szállítás
- raktározás
- adminisztratív támogatás
- közigazgatás (településüzemeltetés)
- szociális, egészségügyi ellátás.

A munkaerőhiány kapcsán a foglalkoztatók a feldolgozóiparban, kiemelten a fémfeldolgozásban, az elektronikai termékek, gépi berendezések gyártásában jeleztek munkaerőigényt. További jelentős munkaerőigényt jeleztek mezőgazdaság, erdőgazdálkodás és szállítás, raktározás ágazatokban. Fontos, hogy ezek a munkahelyek az elsődleges munkaerőpiachoz kapcsolódni.

A korábbi szerkezeti és termelési hagyományokkal, munkakultúrával rendelkező ágazatok fogadhatják be azokat, ahol az úgynevezett munkaerő-igényes munkakörök jellemzőek. A hagyományos ágazatok esetében a két legfontosabb a gépipar és a vegyipar, valamint az elektronikai termékek, gépi berendezések gyártása. Lehetőséget jelent még a zöldség-és gyümölcsstermesztés, az állattenyésztés, erdőgazdálkodás. 2016-ban Borsod-Abaúj-Zemplén megyében a legtöbb bejelentett álláshely a közigazgatásban volt, ahová a közfoglalkoztatási programban való részvétel igényét is bejelentik.¹⁹

Az elsődleges munkaerőpiacon is folytathatóak azok, a jelenleg közmunkaprogramban megjelenő, foglalkozási típusok, amelyek lehetősége adnak a főként fizikai munka végzésére alkalmas munkaerő számára. 2015-ben ezek között olyanok voltak, melyek a jövő szempontjából is lényeges, potenciálisan fenntartható létszámot tudnak foglalkoztatni. A 2015-ös létszámadatok (havi átlagban) a következők ezekben az ágazatokban: mezőgazdasági (15080 fő); belvízelvezetés (1167 fő); mezőgazdasági földutak karbantartása

¹⁹ BORSOD-ABAÚJ-ZEMPLÉN MEGYE FOGLALKOZTATÁSI STRATÉGIÁJA 2016-2021, Miskolc, 2017

(447 fő); illegális hulladéklerakók felszámolása (412 fő); bio-és megújuló energiafelhasználás (1150 fő).

1. javaslat: Borsod-Abaúj-Zemplén megyében 2015-ben és 2016-ban is 36 000 fő fölött volt a közfoglalkoztatottak létszáma, ami jelentős munkaerő potenciál.

A szakképzetlen munkaerő átcsoportosítása az elsődleges munkaerőpiac munkaerőhiánnyal küzdő ágazatiba: gépgyártás, autóipar, építőipar. Feltétel: motiváció a tanulásra, a negatív aktivitási és szociális spirál elkerülése érdekében.

A tanulmányban megjelenő mutatók és megyei jellemzők alapján a következők fogalmazhatóak meg: A megyében, főként Miskolcon további munkahelyek bővülése várható az autóiparban, illetve kormányzati ösztönzők következtében az építőiparban. Folyamatos a munkaerőigény az ügyfélkapcsolati, ügyviteli munkakörökben is. Továbbá számolni kell munkahelyteremtéssel azon ágazatoknál, ahol jellemzően nagy a fluktuáció: mezőgazdaság, kereskedelem, vendéglátás, szállítás, építőipar. A felmérések alapján az alábbi munkakörökben van jelentősebb számú új munkaerőigény: termék-összeszerelő, mechanikai gépösszeszerelő, lakatos, hegesztő.

2. javaslat: A képzettséggel rendelkező réteget átirányítani a terciér szektorba, a gazdasági válság során a turizmus volt az az ágazat, ami pozitív mérleggel vészelte át a folyamatot. A helyi turisztikába hasznosítható potenciál felmérése, fejlesztése. Fontos figyelembe venni, hogy ez az ágazat erőteljesen szezonálitáshoz kötött, tehát előfordulhat, hogy időszakosan változik a munkaerőigény az ágazatban.

A felnőttképzés ebből a szempontból fontos szerepet játszhatna – nemcsak a közfoglalkoztatottak esetében – a gyors átképzések és továbbképzések megszervezésével. A felnőttképzés terepet adhatna a nem szakmai, hanem egyéb munkavállalási kompetenciák fejlesztésének is.

A turizmus esetében azonban figyelembe kell azt is venni, hogy a megyében található munkaerő nehezen mobilizálható, vagyis a helyi fejlesztésekre kell helyezni a hangsúlyt.

Jó gyakorlat:

- Rudabánya: Bányászattörténeti Múzeum, ami 1965-től működik. A város újabb turisztikai fejlesztéseket hajtott végre, amibe jelentős szerep jut a külszíni bányászathoz kapcsolódó bányatónak és az ott lévő őslénytani leleteknek. Ma több fejlesztés van, ami munkahelyeket is jelent: Rudapithecus látványtár és bemutató hely; "Rudapithecus Látogató-, Oktató és Kutató Központ".
- Kopalnia Żłota Żłoty Stok, Lengyelország: Az egykori aránybánya helyén jelentős turisztikai fejlesztéssel kialakították az aranymosásra is lehetőséget biztosító szolgáltatás mellett a bányajáratok látogathatóságát is, ahol a turista megismerkedhet a szakma szépségeivel is. Több alkalmazott működteti az egykori bányát, ami népszerű a turisták körében.

3. javaslat: Barnamezős területek fejlesztése, új munkalehetőség teremtése az átalakítással, ami az építkezésekhez kapcsolódó munkákon túl az üzemeltetés során is hasznosítható. Az álláskeresők összetételét végzettségük szerint vizsgálva elmondható, hogy a megyében magas arányban található a mindössze általános iskolai végzettséggel rendelkező munkakeresői csoport. Jelentős a szakiskolai, szakmunkásképző végzettséggel rendelkezők csoportja is, azonban a meglévő munkaerőpotenciál jórészt képzetlen, nem rendelkezik szakmával. Az építkezések munkaerőigényét azonban ez a réteg ki tudná elégíteni.
- Jó gyakorlat: Luxembourg egykori gyártelep újrahasznosítása egyetemként, új vállalkozások (KKV-k) bevonásával. 2003-ban a Luxembourg Egyetemet egy olyan egykori nehézipari területen alakították ki, aminek új hasznosítási formát kellett találni. Számos új alkalmazás jött létre, köztük fizikai munkakörök is. Luxemburg acélgyártóként volt számon tartva a nemzetközi piacon, azonban 1980 után átalakította gazdasági szerkezetét, hogy pénzügyi központtá váljon. A kormányzati stratégia a gazdasági diverzifikáció, a versenyképesség és a tudásalapú társadalom létrehozásának sarokkövévé tette a kutatásokat, fejlesztéseket és a felsőoktatást. Ennek keretében az egyetem egyik campusa újrahasznosította a korábbi acélgyártáshoz kapcsolódó területet.
4. javaslat: A megújuló energia szektorhoz kapcsolódó fejlesztésekhez, a szükséges infrastruktúra kialakításához kapcsolódó lehetőségek. Egyre nagyobb figyelmet kap a megújuló energiaforrások felhasználáshoz kapcsolódó potenciál bővítése. Borsod-Abaúj-Zemplén megye esetében jó lehetőséget jelent a napkollektorok, napelemparkok bővítése, vagy a geotermikus energia felhasználása. Az energetikai ipar munkaerőigénye nem azonosítható pontosan, mivel a statisztikák nem bontják le a foglalkoztatási adatokat megújuló vagy nem-megújuló kategóriára. Országosan az ágazatban (Villamosenergia-, gáz-, gőzellátás, légkondicionálás) 2016-ban 184 üres álláshely volt.
- Jó gyakorlat: Próbálkozások vannak a biomassza tekintetében (Miskolc biomassza-erőmű), valamint a geotermikus energia vonatkozásában (Mályi kitermelőkút, Kistokaj hőközpont). A fejlesztések azonban nagymértékben függenek a központi szabályozástól, így a szélenergia hasznosítási kapacitás jelenleg nem bővíthető.
5. javaslat: A szlovák határ közelsége lehetősége biztosít a határon átívelő foglalkoztatásnak is. A tradicionális Miskolc-Kassa vonal a vállalkozások számának növelése, vagy a már meglévő ipari, kereskedelmi, turisztikai ágazatok fejlesztése révén is növelheti az alkalmazást. A folyamatosan épülő autópálya jobbá fogja tenni a feltételeket a szállítási ágazat számára is, ami a vállalkozások további együttműködésének bővülését is elősegítheti.
- Jó gyakorlat: Borsod-Abaúj-Zemplén megye foglalkoztatási stratégiája tartalmazza a Magyarország-Horvátország IPA Határon Átnyúló

Együttműködési Programot, ami „MOBIL Region” néven futott 2007-2013 között. Pályaorientációs tevékenység, a kamarák által felmért munkaerőpiaci kereslet és kínálat adatainak egyeztetése is részét képezi ezeknek a programoknak.

Megyénk is részt vesz hasonló kezdeményezésben a MA-SLO-W projekt keretében.

Borsod-Abaúj-Zemplén megyében működő stratégiai lépések²⁰

- Borsod-Abaúj-Zemplén Megye Területfejlesztési Konceptiója (Borsod-Abaúj-Zemplén Megyei Önkormányzat, 2013)
Átfogó célok: jelentősen javuljon a külső és belső perifériákon élő, halmozottan hátrányos helyzetű csoportok képessége és kompetenciaszintje ahhoz, hogy érdemi szereplőivé váljanak a bővülő munkaerőpiacnak. A vidéki térségek fejlesztése: helyi foglalkoztatás fenntartása, alapszolgáltatások biztosítása a részmunkaidős foglalkoztatás, illetve mikro-vállalkozások és mezőgazdaságra épülő tevékenységek támogatásával;
A gazdaság igényeire, piaci kihívásokra rugalmasan reagáló képzési, szakképzési rendszer működtetése: az alapkompenciák és a hátrányok felszámolására képes köznevelési rendszer kiépítése; gyakorlat-orientált, rugalmas szakképzési rendszer;
- Borsod-Abaúj-Zemplén megye „a hátrányos helyzetben élők társadalmi felzárkóztatását, mobilitását elősegítő” stratégiája - Borsod-Abaúj-Zemplén Megyei Államigazgatási Kollégium, 2012
Célok: a foglalkoztatás növelését szolgáló feladatok teljesítése terén szoros együttműködésre van szükség mindazon megyei és helyi szervezetek, továbbá civil szerveződések között, melyek hatással vannak/lehetnek a munkahelyek számának alakulására; a foglalkoztatási helyzet javítása terén a megyei foglalkoztatási szerv, mint elsődleges partnerekkel együttműködik a nyílt munkaerő-piaci elhelyezések számának növelése érdekében a megye területén tevékenykedő munkaadókkal.
- Borsod-Abaúj-Zemplén Megye Szakképzés-fejlesztési Konceptiója – B.-A.-Z. Megyei Fejlesztési és Képzési Bizottság, 2013
A szakképzés-fejlesztési koncepció a szakképzés és a munkaerőpiac igényeinek összehangolását tűzi ki célul a szakképzés számára, emellett több olyan cél is megfogalmazódik, amely támogatja a foglalkoztatás, a foglalkoztathatóság fejlesztését.
- Miskolc Megyei Jogú Város Foglalkoztatási Paktum Programja, Foglalkoztatási Stratégiája 2017
Célja a foglalkoztatás helyi szintű akciótervek megvalósításával való bővítése és az álláskeresők munkához juttatása; emellett a közösségi célú foglalkoztatás ösztönzése, a szociális gazdaság bővítése, az adott térség gazdaságának fellendítése, a

²⁰ BORSOD-ABAÚJ-ZEMPLÉN MEGYE FOGLALKOZTATÁSI STRATÉGIÁJA 2016-2021, Miskolc, 2017

foglalkoztatás szintjének és a lakosság életszínvonalának növelése. A megye felnőtt lakosságának képzettségi szintjét növelni szükséges annak érdekében, hogy a jelenleg álláskereső, közfoglalkoztatott (és veszélyeztetett) több tízezer személy is esélyt kaphasson az elsődleges munkaerő-piacra való belépésre.

Megjegyzés: a munkaerőigény felmérése összetett feladat, egyrészt időben folyamatosan változik, másrészt a munkaadói oldal igényei olyan kérdőíves adatfelvétellel vizsgálhatóak, melyek erőforrásigénye nagy. A megyében 2017-ben elvégzett vizsgálatok során 4500 vállalkozást kerestek meg, azonban mindössze 505 cég töltötte ki a kérdőívet, ebből 377 anonim módon, vagyis nem azonosítható, hogy a megadott munkaerőigény melyik vállalathoz/vállalkozáshoz tartozik. A számszerűsíthető adatok így nem állnak rendelkezésre.

Felhasznált források

- Belyó P.- Ékes I. 2008.: A munkaerő-piaci kereslet és kínálat. in: Lengyel J. et al: Munkaerő-piaci kutatások 2008 , ÁFSZ jelentés, Budapest, pp 13-24
- Borsod-Abaúj-Zemplén megye számokban 2014, KSH kiadvány 2015 30 p.
- Borsod-Abaúj-Zemplén megye foglalkoztatási stratégiája 2016-2021, a Borsod-Abaúj-Zemplén Megyei Önkormányzat kiadványa, Miskolc, 2017 júniusa, 20 p
- Borsod-Abaúj-Zemplén megye számokban, 2014, KSH Budapest, 30 p
- Energetikai helyzetkép, Borsod-Abaúj-Zemplén és Heves megye. 2017, WWF, 47 p
- Kalocsai K. 2001: Válságkezelési gyakorlat: Borsod-Abaúj-Zemplén megye. in: 3.4.Magyarország válságrégiói és menedzselésük jellemzői, Miskolci Egyetem, 56 p
- Kádár K. szerk. 2018: Elemzés az aktivitási ráta alakulásáról, Állami Számvevőszék, Budapest, 54 p
- Kovács M. szerk. 2017: Mikrocenzus 2016. KSH, 5. A népesség gazdasági aktivitása, Budapest, 29 p
- Siskáné Sz. B. et al. 2013: Észak-Magyarország felhagyott bányászati területeinek hasznosítási lehetőségei. in: Észak-magyarországi Stratégiai Füzetek, X. évfolyam 1. szám, pp 26-37
- Siskáné Sz. B. –Halász L. 2017: Globális munkaerőpiaci kihívások az új gazdaságföldrajzi folyamatok tükrében. in: Földrajzi Közlemények, Budapest, pp 263-274
- Siskáné Sz. B. 2005: A bányabezárások társadalomföldrajzi szempontú vizsgálata Rudabánya és Bad Bleiberg környékén, PhD értekezés, Miskolci Egyetem, Társadalomföldrajz Tanszék, 140 p.
- T. Kiss Judit, A humán tőke statisztikai mérhetősége. Statisztikai Szemle 90. évf. 1. szám pp 64-88
- Tóth I. J. et al. 2017: Rövidtávú munkaerő-piaci prognózis – 2018. MKIK Gazdaság- és Vállalkozáskutató Intézet, Budapest, 154 p
- KSH Statisztikai Tükör 2016: Betöltésre váró álláshelyek, Budapest, 5 p
<https://www.ksh.hu/docs/hun/modsz/modsz21.html>