



AZ ETS 2 ÉS A SZOCIÁLIS KLÍMAALAP MŰKÖDÉSE:

ÚTMUTATÓ A NEMZETI DÖNTÉSHOZÓK SZÁMÁRA

SZAKPOLITIKAI TÁJÉKOZTATÓ

2023 NOVEMBER

adelphi 



 **Öko-Institut e.V.**
Institut für angewandte Ökologie
Institute for Applied Ecology


WiseEuropa

KULCSÜZENETEK

Az ETS 2 keretrendszere a bevételek újrahasznosítására vonatkozó kötelezettségeivel és a Szociális Klímaalap (Social Climate Fund, SCF) sajátos szerepével követi a jelenlegi nemzetközi jó gyakorlatokat.

- A karbon-díj (carbon price) önmagában is súlyosbíthatja az energia- és közlekedési szegénységet. Ezért van szükség a Szociális Klímaalpra és egyéb bevétel-korrekciónak.
- A hatások tagállamonként eltérőek, ezért a reagálási stratégiákat is az igényekhez kell igazítani.
- A fő cél az, hogy a sérülékeny csoportok csökkenthessék a fosszilis tüzelőanyagoktól való függőségüket.

Ahhoz, hogy a Szociális Klímaalap sikeres legyen, jól kell végrehajtani. Minden tagállamnak nemzeti Szociális Klímatervet (Social Climate Plan, SCP) kell kidolgoznia. Ennek három fő lépése van:



1. LÉPÉS. A NEMZETI SÉRÜLÉKENYSÉG ÉRTÉKELÉSE

- A fő sebezhetőségi indikátorok kiválasztása és definiálása
- A már rendelkezésre álló országos szintű adatok felhasználása
- Az adatforrások és az indikátorok fejlesztése



2. LÉPÉS: A SZAKPOLITIKAI INTÉZKEDÉSEK ELKÉSZÍTÉSÉNEK TERVEZÉSE

- A helyi szintű adatok és indikátorok-, és azok áramlási csatornáinak integrálása
- Kezdje egyszerűen, és idővel növelje a pontosságot.
- Építsen a már bevált gyakorlatokra.
- A szakpolitika tervezésekor törekedjen holisztikus megközelítésre.



3. LÉPÉS. AZ ÉRDEKELTEK ELKÖTELEZETTSÉGE

- Az érdekelt felekkel való konzultációt korán el kell kezdeni.
- Vonja be aktívan a helyi önkormányzatokat.
- Tartson rendszeres találkozót az érdekelt felekkel.
- Dolgozzon ki kommunikációs stratégiát.

BEVEZETÉS

Európa új karbon-díj mechanizmusát, az ETS 2-t 2023 elején fogadták el, hogy segítse az épületek működtetésében és a közúti közlekedésben az alacsony karbon-kibocsátásra való átállást és az ambiciózus éghajlati célok elérését. Ez a két ágazat együttesen az EU teljes üvegházgáz-kibocsátásának 32%-áért felelős¹, ami, úgy tűnik, nehézkesen és lassan csökkenthető. Az új rendszer az Európai Zöld Megállapodás (European Green Deal) keretein belül a gazdasági ösztönzők növelését és harmonizálását célozza. A cél, hogy ezekben az ágazatokban nagyobb biztonságot adjon a kibocsátás-csökkentésnek, és ezáltal támogassa a tagállamokat nemzeti klímacéljaik elérésében.

Ugyanakkor a karbon-díj önmagában nem lehet teljesen hatékony. Ezen ágazatok karbon-mentesítéséhez hosszú távú beruházásokra van szükség az energiahatékonyság, a megújuló energia, valamint a nulla- és alacsony karbon-kibocsátású közlekedés alternatív formáiba. Nem minden háztartás tud reagálni a karbon-díjra, és fennáll annak a veszélye, hogy az európai társadalom sérülékeny rétegeit negatívan és méltánytalanul terhelik az emelkedő energiaköltségek. Célzott befektetési lehetőségekre és támogató politikákra van szükség ahhoz, hogy a karbon-díj a tervezett módon működjön, és senki ne maradjon hátra. Pontosan ez az oka annak, hogy az ETS 2 párosul a Szociális Klímaalappal (Social Climate Fund, SCF), amely egy olyan mechanizmus, amely a bevételek összegyűjtését és a rászorulókat támogatását célozza.²

Az ETS 2 keretrendszere - a bevételek visszaforgatására vonatkozó kötelezettségeivel és

a Szociális Klímaalap sajátos szerepével - követi a jelenlegi nemzetközi jó példákat a karbon-díjazási szakpolitikában. Jól végrehajtva átfogó megközelítést ad a befogadó, egész társadalomra kiterjedő,

alacsony karbon-kibocsátású átmenet elősegítésére.

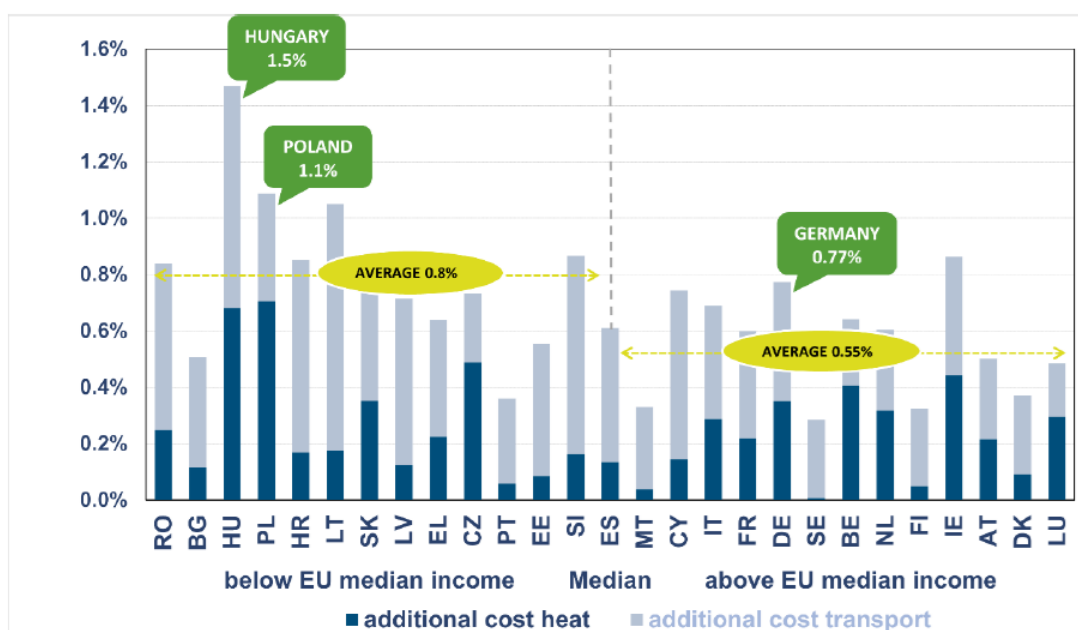
Az ETS 2 az épületek fenntartásában, a közúti közlekedésben és néhány további ipari tevékenységben használt fosszilis energiahorozóból származó kibocsátás fokozatos csökkentésére szolgál. A karbon-díj elsődlegesen a szén, a földgáz, a fűtőolaj, a benzin és a gázolaj forgalmazóit terheli, akik várhatóan az üzemanyagárak emelésével a fogyasztókra hárítják megnőtt költségeik nagy részét. 2027-től Európa-szerte egységes karbon-díjjal fognak találkozni a fogyasztók³. Bár a szakpolitika 45 eurós tonnánkénti karbon-díjat céloz, nincs rögzített árplafon, így az árak lényegesen magasabbak is lehetnek. Ez hangsúlyozza a korai kibocsátás-csökkentésbe való befektetések fontosságát, és a legkiszolgáltatottabbak támogatására való felkészülést. Ennek érdekében a Szociális Klímaalap 2026-ban indul, egy évvel a karbon-díj életbe lépése előtt.

1. A közúti közlekedés ágazat (légi közlekedés és hajózás nélkül) 2018-ban az EU teljes üvegházgáz-kibocsátásának 20%-áért, az épületek (lakó- és kereskedelmi) a kibocsátás 12%-áért felelt.
2. A Szociális Klímaalapot azért hozták létre, hogy segítse olyan „intézkedések és beruházások” finanszírozását, amelyek a háztartások, mikroállalkozások és közlekedési felhasználók javát szolgálják, akik az ETS 2 által „különösen érintettek és kiszolgáltatottak” (különösen az energia- és közlekedési szegénységben élők). (Article 1 of Regulation (EU) 2023/955).
3. Lehetőség van még egy évvel elhalasztani a rendszer indulását, ha a gáz és az olaj nagykereskedelmi ára a történeti tendenciákhoz képest kiugróan magas.

I. A TAGÁLLAMOK NEGATÍV HATÁSOKKAL ÉS LEHETŐSÉGEKKEL IS SZÁMOLHATNAK

A karbon-díj súlyosbíthatja az energia- és közlekedési szegénységet. Önmagában az ETS 2 karbon-díja valószínűleg regresszív lesz: aránytalanul megterheli azokat az alacsonyabb jövedelmű háztartásokat, amelyek jövedelmük nagyobb részét fosszilis energiára költik, és nincs módjuk arra, hogy áttérjenek kevésbé karbon-intenzív alternatívákra. Az energia- vagy közlekedési szegénységben élő háztartások különösen kiszolgáltatottak, csakúgy, mint a szegényebb háztartások, akiknek nincs más választásuk, mint az alapvető szükségleteik fosszilis energiahordozókkal való kielégítése, például a távoli vidéki területeken. Már több mint 35 millió uniós polgár él energiaszegénységben. A karbon-díj hatásainak kompenzálása nélkül a helyzet tovább romolhat, kockáztatva, hogy a lakosság negatívan reagáljon a szakpolitikával szemben.

Az ETS 2 költségeinek terhe tagállamonként eltérő, így a válasz-stratégiák is eltérőek lesznek. A karbon-díj annál megterhelőbb, minél nagyobb arányban kell a háztartásnak a költségvetésükből a növekvő energia- és közlekedési költségekre költeni. Az Európában átlagosan a 70 euró körüli ETS 2 karbon-díjnak korlátozott hatása lesz a háztartások kiadásaira (1. ábra).



1. ábra: A háztartási kiadások átlagos növekedése (a teljes %-ban) a 70 €/tCO₂-os ETS 2 karbon-díj miatt

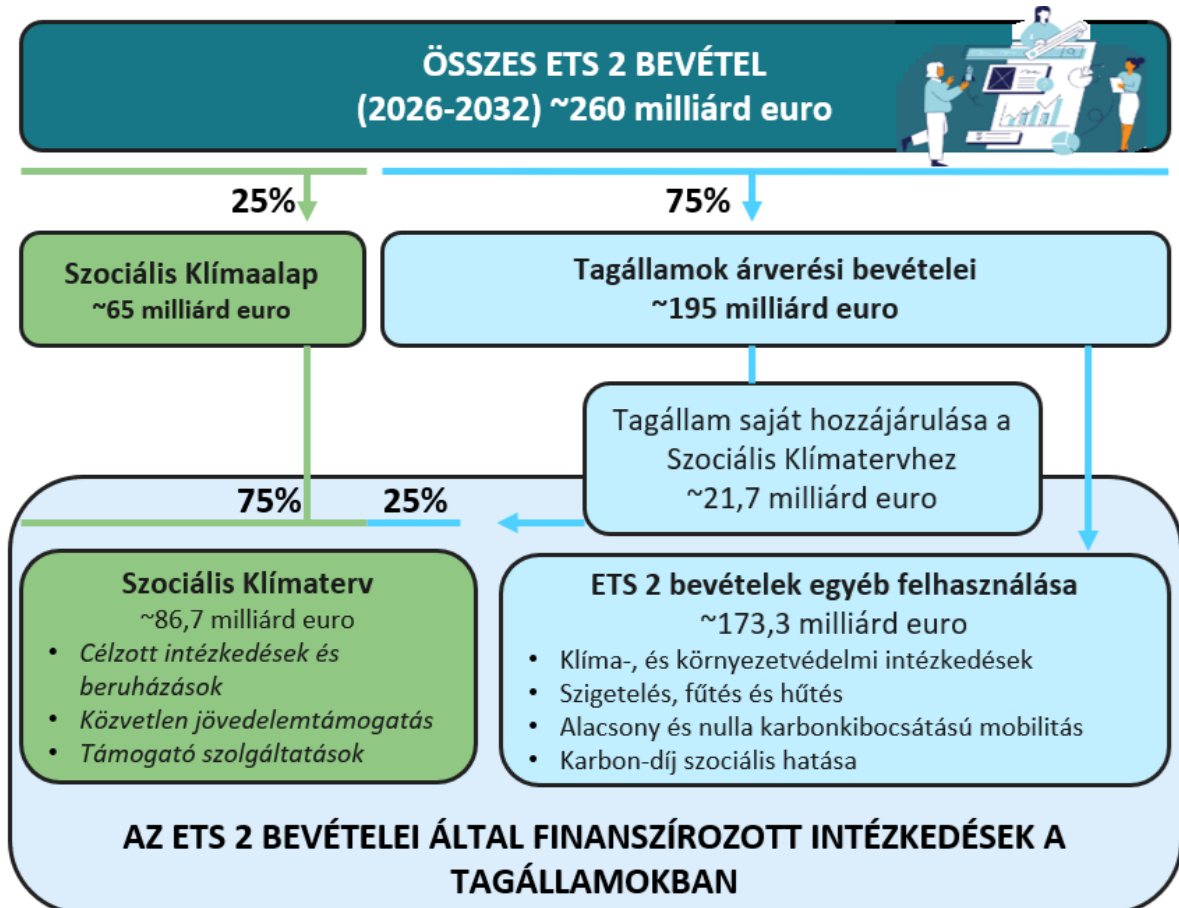
Az EU medián jövedelme alatt **Medián** **Az EU medián jövedelme felett**

•Plusz fűtés költség •Plusz közlekedési költség

A regresszív hatások azonban mind a háztartások, mind az országok szintjén jelen vannak. Míg valamennyi EU tagállamban él bizonyos nagyságú sebezhető lakosság, a költségteher nagyobb lesz az alacsonyabb jövedelmű tagállamokban, különösen a közép-kelet-európai régióban. A történelmi és strukturális tényezők által alakított társadalmi-gazdasági feltételek azt jelentik, hogy minden ország a saját egyedi társadalmi-gazdasági környezetében fogja megtapasztalni a karbon-díj hatásait. A szakpolitikai választ ezért a tagállamoknak kell vezetniük, és azokat a nemzeti körülményekhez kell igazítaniuk.

Az ETS 2 bevételei a tagállamok számára finanszírozást biztosítanak a társadalmi hatások kezelésére és a dekarbonizáció előmozdítására. Az ETS 2 a kibocsátási egységek teljes árverésén keresztül jelentős bevételeket fog termelni (lásd 2. ábra). A bevételek legnagyobb része közvetlenül a tagállamokhoz kerül, és saját belátásuk szerint felhasználható széleskörű éghajlati és szociális intézkedésekre. A bevételek körülbelül egyharmada (beleértve a tagállamok saját hozzájárulásait is) a Szociális Klímaalapon keresztül áramlik, egyértelmű szabályokkal, amelyek meghatározzák a finanszírozható intézkedések típusait és célcsoportjait.

A méltányosság és a szolidaritás elve alapján a Szociális Klímaalapot progresszív képlet alapján osztják el a tagállamok között, így az alacsonyabb jövedelmű országok, ahol nagyobb az energiaszegénység, többet kapnak. Így egy olyan eszköz kerül a nemzeti döntéshozók kezébe, amely a rendelkezésre álló ETS 2 bevételi forrásokat használhatja fel.



2. ábra: Becsült ETS 2 bevételek (45 €/t karbon-díj alapján)

A Szociális Klímaalap egyik fő célja, hogy lehetőséget adjon veszélyeztetett csoportoknak arra, hogy csökkentsék a fosszilis energiahordozóktól való függőségüket. Ezt olyan zöld-beruházások finanszírozásával kell megtenni, amelyek az energia- és közlekedési szegénység alapvető okait kezelik. Amíg ezek a beruházások hatni kezdenek, a források mintegy harmada ideiglenes közvetlen jövedelemtámogatásra is felhasználható. Minden intézkedésnek a kiszolgáltatott csoportokat kell megcéloznia, biztosítva, hogy az ETS 2 bevételeiből egy rész közvetlenül támogassa a hatásokkal szemben leginkább kiszolgáltatottakat.

A Szociális Klímaalap további szakpolitikai eszközt jelent az energia- és közlekedési szegénység elleni küzdelemben. A Szociális Klímaalap keretében megvalósuló zöld-beruházások csökkenthetik a fosszilis tüzelőanyagoktól való függést és a kapcsolódó költségeket. Ebben a tekintetben a karbon-díjból származó bevételek társadalomba való visszacsatornázása nemcsak a karbon-díj regresszív hatásainak korrigálására képes, hanem segíthet Európának megbirkózni a legmakacsabb és legsürgetőbb társadalmi kihívásokkal.

II. MINDEN TAGÁLLAMBAN SZOCIÁLIS KLÍMATERVET KELL KIALAKÍTANI

Ahhoz, hogy a Szociális Klímaalap sikeres legyen, jól kell végrehajtani. Minden tagállamnak ki kell dolgoznia egy nemzeti Szociális Klímatervet, amely részletezi, hogyan kívánják azonosítani a veszélyeztetett csoportokat, és hogyan biztosítják számukra a szükséges támogatást. A finanszírozás elosztásának alapjául a nemzeti Szociális Klímatervek fognak szolgálni. Ezeket a tagállamoknak kell kidolgozniuk, és 2025. június 30-ig be kell nyújtaniuk az Európai Bizottsághoz felülvizsgálat és jóváhagyás céljából. Az SCF-rendelet részletesen felvázolja a Szociális Klímaterv követelményeit, és sablont biztosít a tagállamok számára a folyamatra⁴. Az alábbiakban összefoglaljuk a tervek néhány kulcsfontosságú elemét, amelyek a hatások és a sebezhetőségi minták azonosításával, a szakpolitikák megtervezésével és végrehajtásával, valamint az érdekelt felekkel és más partnerekkel való együttműködéssel foglalkoznak.

A Szociális Klímatervekbe beépítendő információk:

- Az ETS 2 **karbon-díj háztartásokra gyakorolt hatásának megbecslése**, valamint annak, hogy az valószínűleg hogyan fogja befolyásolni az energia- és közlekedési szegénység szintjét a különböző területeken.
- A **veszélyeztetett háztartások és közlekedési felhasználók becsült száma**, beleértve a kiszolgáltatott csoportok azonosításának módját és az energia- és közlekedési szegénység SCF-definícióinak alkalmazását.
- **Tartós hatású új és meglévő nemzeti intézkedések és beruházások koherens halmaza**, valamint magyarázat arra vonatkozóan, hogy ezek a zöld-beruházások hogyan segíthetik elő a szakpolitika célkitűzéseinek elérését.
- **A közvetlen jövedelemtámogatás nyújtásának jogosultsági feltételei**, valamint a támogatás határdeje, indoklása, valamint annak magyarázata, hogy az intézkedés hogyan kezeli az energia- és közlekedési szegénységet.
- **A terv megvalósításának becsült költségei**, beleértve az ország önrészét.
- **Célok, mérföldkövek és az intézkedések végrehajtásának indikatív ütemezése**, valamint azok hatékony nyomon követésére vonatkozó rendelkezések.
- **A nyilvános konzultációk összefoglalása**, valamint annak részletei, hogy az érdekelt felek hozzájárulását hogyan vették figyelembe a terv előkészítése és végrehajtása során.

A nemzeti ügynökségeknek együtt kell működniük szakértőkkel és érdekelt felekkel egy sor elemzés, értékelés és konzultáció elvégzése érdekében. A Szociális Klímatervek elkészítéséhez és megvalósításához szükséges rövid időkeret és munkaterv ezért jelentős kihívást jelent. Ez a kihívás **három fő lépésre** bontható: a sebezhetőségi minták azonosítása, intézkedések megtervezése, és az érdekelt felekkel való kapcsolatfelvétel. Mindegyik feladat sikere a másikon múlik, de a munkának párhuzamosan kell történnie, ezért mindhárom folyamatot a lehető leghamarabb el kell kezdeni.

⁴ See Annex V to the Regulation (EU) 2023/955



1. LÉPÉS: A NEMZETI SÉRÜLÉKENYSÉGI MINTÁK FELMÉRÉSE

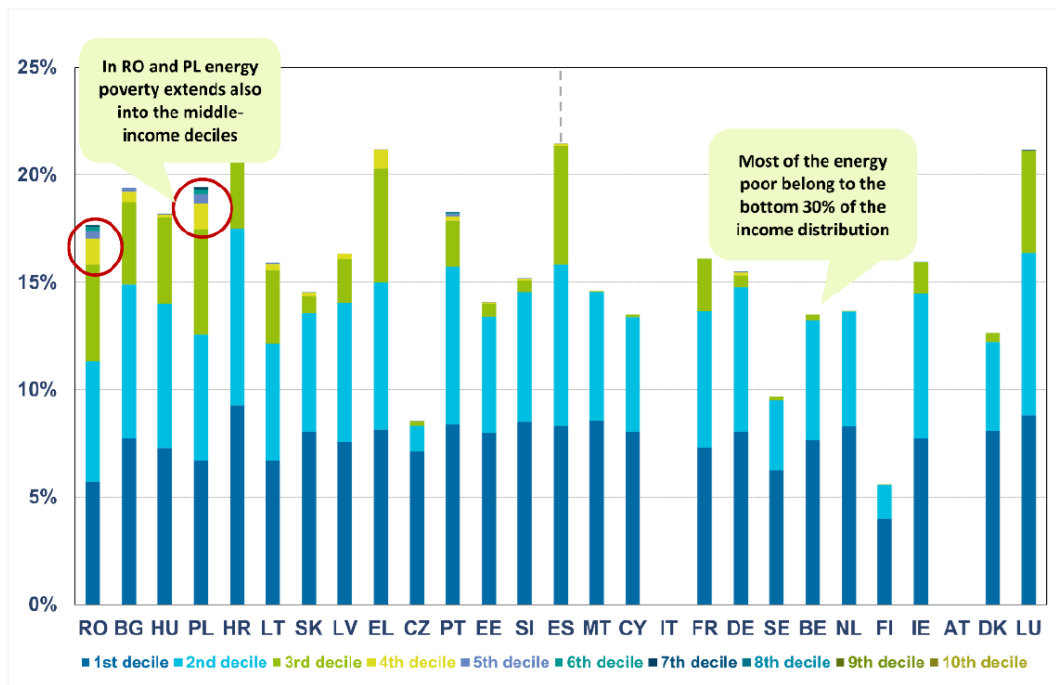
Először is fontos megérteni, hogy ki és miért sebezhető. A Szociális Klímaalap hatóköre és célkitűzései az ETS 2 karbon-díj közvetlen társadalmi hatásainak kezelésére összpontosítanak, ezért a finanszírozásnak elsősorban a kiszolgáltatottakat kell céloznia; azaz azokat, akiket már érint az energiaszegénység vagy közlekedési szegénység, valamint az alacsony jövedelmű háztartásokat, amelyeket jelentősen befolyásol a karbon-díj, és nincs módjuk alkalmazkodásra.

Ez azt jelenti, hogy a Szociális Klímatervek elkészítésének első lépése az ETS 2 karbon-díjjal szembeni **sérülékenységi minták azonosítása és az azt okozó tényezők feltárása**. Számos indikátor használható az energia- és közlekedési szegénység mérésére - a háztartások jövedelmére, kiadásaira és elhelyezkedésére vonatkozó adatok felhasználásával. A megfelelő indikátorok kiválasztásával és a meglévő adatkészletek felhasználásával az elemzések máris megkezdődhetnek az egyes országokon belüli energia- és közlekedési szegénység mintáinak feltárására.

Főbb szempontok és kihívások:



Nincsen „mindenkire alkalmas” indikátor, amely a sebezhetőség minden dimenzióját rögzíti minden tagállamban. Ehelyett számos lehetséges indikátor létezik, amelyek mindegyike a sérülékenység más-más aspektusát veszi figyelembe azáltal, hogy méri a háztartás energiakiadásait és jövedelmi szintjét, vagy felméri, hogy mennyire képesek a fűtés és a számlák kifizetésére. És bár a Szociális Klímaalap rendelete (SCF Regulation) meghatározásokat ad, nem határozza meg, hogy mely indikátorokat kell használni. Így a tagállamok döntenek el, hogyan mérhetik és követik a legjobban a sebezhetőséget. A dolgokat bonyolítja, hogy az adatok gyakran ellentmondóak vagy hiányosak, és néhány szabványos indikátor még kidolgozásra vár (például a közlekedési szegénységre vonatkozó indikátor).



3. ábra: A sebezhetőség és a jövedelem közötti kapcsolat az EU-tagállamokban a lakosság „energiaszegénynek” minősített hányadánál a fűtési és villamosenergia-költségek LIHC-mutatója szerint.



Az ország jellemzői befolyásolják az energia- és közlekedési szegénység mintáit. Európa-szerte (az alacsony jövedelem-magas költség mutató szerint) jellemzően a legszegényebb 30% sebezhető. Ennek ellenére több országban, például Lengyelországban és Romániában a kiszolgáltatottság a közepes jövedelmű háztartásokra is kiterjed (lásd 3. ábra). A város-vidék megosztottság is szerepet játszik: az alacsonyabb jövedelmű országokban a vidéki háztartások nagyobb valószínűséggel lesznek kiszolgáltatottak, míg a magasabb jövedelmű országokban jellemzően megfordul a minta. Bár néhány közös tendencia felismerhető, országspecifikus elemzésekre van szükség a nemzeti kontextusba, az ország jellemzőibe való elmélyedéshez és a sérülékenység mögöttes okainak megtalálásához.

AJÁNLÁSAINK:



Válassza ki és definiálja azokat a sebezhetőségi indikátorokat, amelyek megfelelnek a nemzeti kontextusnak.



Kezdetben használja fel a már rendelkezésre álló országos szintű adatokat, például a háztartási költségvetési felméréseket (Household Budget Surveys, HBS), hogy azonosítsa a sebezhetőség általános mintáit és azok mögöttes tényezőit.



Később finomítsa az adatforrásokat és az indikátorokat, hogy az elemzések idővel átfogóbb és részletesebb monitoring rendszerre alakulhassanak.



2. LÉPÉS: A SZAKPOLITIKAI INTÉZKEDÉSEK MEGTERVEZÉSE

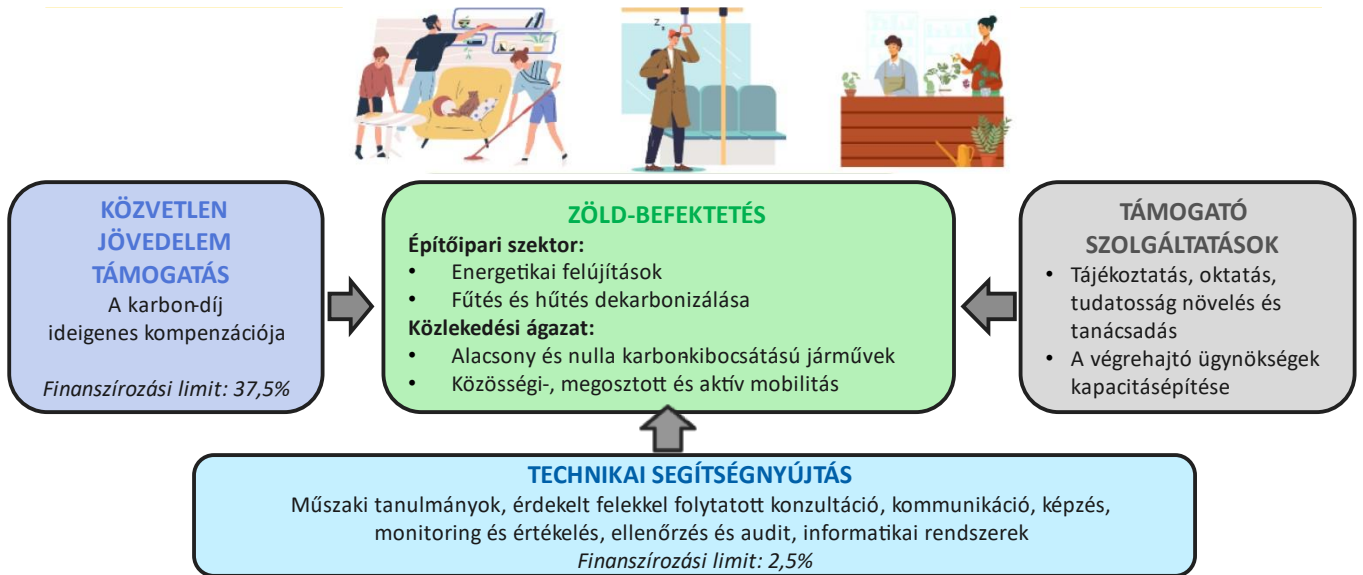
A tagállamokban korlátozott a Szociális Klímatervbe beépíthető szakpolitikai intézkedések köre. Ezen a területen azonban nagyon sokféle megközelítést lehet követni. A 4. ábra áttekintést nyújt a tervezett szakpolitikai intézkedések típusairól, a „szociális klímatervekbe bevonandó támogatható intézkedések és beruházások” listája⁵ alapján.

- **Elsőbbséget kell adni a „zöld-beruházásoknak”,** amelyek olyan intézkedések és beruházások, amelyek csökkentik a célcsoportok energiafogyasztását. A fűtési szektorban ezek közé tartozik a lakásfelújítás, a dekarbonizáció, a szociális lakások és az integrált megújuló energiák. A közlekedési szektorban ezek közé tartozik az e-jármű vásárlás, a közösségi közlekedés használata és az integrált mobilitási lehetőségek. Minden intézkedéstípus sajátos szakpolitikai beavatkozást foglal magában, saját szereplőivel, felelősségi körével és szakértelmével.
- **Időlegesen közvetlen jövedelemtámogatás adható** a zöld-beruházások által is megcélzott csoportoknak. A jövedelemtámogatásnak kísérő intézkedésként átmenetinek kell lennie, és idővel csökkennie kell, amíg a zöld-beruházások költségmegtakarítási előnyei megjelennek.

- **A támogató szolgáltatásokat** az intézkedések és beruházások végrehajtásának elősegítése érdekében finanszírozni kell. Az információs és tanácsadó központok a megfelelő végrehajtó ügynökségekkel együttműködve képesek elérni a veszélyeztetett csoportokat, és elősegítik az intézkedések célba érését.
- **Technikai segítség és útmutatás** is rendelkezésre áll a tagállamok számára a Szociális Klímaterv végrehajtásához szükséges tudás, kapacitás és hálózat kiépítéséhez.

Szociális Klímaterv: Támogatható intézkedések és beruházások

A kiszolgáltatott háztartások, a közlekedést használók és a mikro-vállalkozások megcélzása



4. ábra: A Szociális Klímaalapról támogatható szakpolitikai intézkedések

Főbb szempontok és kihívások:



A célzás kihívása. A Szociális Klímaalap minden intézkedésének elsősorban a veszélyeztetett háztartásokat, közlekedési felhasználókat és a mikro-vállalkozásokat kell céloznia. Hatékony célzási stratégiára van szükség a jogosult csoportok azonosításához és meghatározásához, a háztartások és egyének megtalálásához, valamint a támogatásnyújtásnak megfelelő csatornák megtalálásához. Ez kihívásokat jelent az adatok elérhetőségével és adminisztratív megvalósíthatósággal kapcsolatban. Az országos szintű mutatók önmagukban általában nem elegendőek bizonyos csoportok megcélzásához, mivel az egyes címzettekéről szóló információval nem rendelkeznek. A helyi földrajzi tényezők is szerepet játszanak, különösen ott, ahol a zöld-beruházásoknak egész közösségeket vagy területeket kell szolgálniuk. Dolgozni kell a helyi szintű adatok és mutatók gyakorlati célzási megközelítésekbe történő integrálásán. Ezeknek egyesíteniük kell a társadalmi-gazdasági adatokat, például a bevételeket és a kiadásokat olyan helyi specifikus adatokkal, mint például az épületek energiateljesítménye, a távfűtéshez való csatlakozások, a közösségi- és magánközlekedés hálózatainak és alapvető szolgáltatásainak az elérhetősége. Az ilyen munka azonban időigényes és költséges lehet, ezért a döntéshozóknak kiegyensúlyozott megközelítésre van szükségük, amely kellően pontos, ugyanakkor megvalósítható.



A meglévő indikátorok és csatornák kiindulási pontot jelenthetnek. A jövedelemszint egy általános mutató a szociális támogatási intézkedések célzására, és lehetőség van a progresszív kifizetésekhez különböző jogosultsági küszöbök meghatározására is. A szociális transzferek, például a jóléti ellátásban részesülőket vagy nyugdíjasokat célzó rendszerek szintén lehetőséget kínálnak bizonyos csoportok azonosítására és elérésére - a meglévő csatornákon keresztül. Ezek a paraméterek azonban önmagukban nem képesek minden lényeges szempontot lefedni, és ezzel sebezhető csoportokat zárhatnak ki.



Át kell vizsgálni a kiegészítő szakpolitikákat és kereteket, mind a konkrét akadályok leküzdése, mind a Szociális Klímatervek és a vonatkozó nemzeti és uniós szakpolitikai keretek összehangolása érdekében. Nemzeti beavatkozásra lehet szükség a karbon-díj jelzésének fenntartása, a bérlő-bérbeadó dilemma leküzdése, a többcsaládos házak lakóinak felhatalmazása, és a kiszolgáltatott fogyasztók jogi védelme érdekében. Uniós szinten a terveknek összhangban kell lenniük a Nemzeti Energia és Klímatervekkel (NEKT), valamint számos más irányelvvel, rendelettel és tervvel, például az energiahatékonysági irányelvvel (Energy Efficiency Directive) és az épületek energiateljesítményéről szóló irányelvvel (Energy Performance of Buildings Directive).



Gyakorlati tudást lehet meríteni a nemzetközi tapasztalatokból. A szakpolitika kialakítása támaszkodhat az európai és észak-amerikai gyakorlatok jó példáira. Bár egyetlen megközelítés sem illeszkedik tökéletesen a Szociális Klímaalaphoz, minden eset gyakorlati megközelítést mutat a célzásra, a jogosultsági kritériumok meghatározására, a sérülékeny csoportok bevonására, a végrehajtás támogatására és a különböző csatornákon keresztül történő támogatásnyújtásra.

AJÁNLÁSAINK:



Integrálja a helyi szintű adatokat, indikátorokat és azok elérési csatornáit a nemzeti szintű célzási stratégiákba. Ezek az adatok inkább helyi önkormányzati szinten állnak rendelkezésre, ahol jellemzően az energiaszegénység leküzdésére és a társadalmi fejlődés elősegítésére irányuló szakpolitikákat hajtják végre.



Kezdje egyszerűen, és idővel javítsa a pontosságot. A megvalósítást a rendelkezésre álló adatok és elérési csatornák felhasználásával kezdje, majd később frissítse a rendszert, amint új és jobb adatok állnak rendelkezésre.



Építsen a már bevált gyakorlatokra – tanuljon a tapasztalatokból azáltal, hogy pozitív szempontokat vesz át más országok szakpolitikáiból, és igazítja azokat az Ön igényeihez és céljaihoz.



A szakpolitika tervezésekor alkalmazzon holisztikus megközelítést, hogy a Szociális Klímatervben felvázolt átfogó csomag integrált és következetes legyen, ugyanazokat a csoportokat célozva meg különböző, de egymást kölcsönösen erősítő intézkedésekkel.



3. LÉPÉS: AZ ÉRDEKELT FELTÉTELEK ELKÖTELEZETTSÉGE

Az energia- és közlekedési szegénység leküzdésére irányuló konkrét intézkedéseknek szilárdan kell gyökerezniük a nemzeti viszonyrendszerekben. Sokféle érdekeltnek kell aktív szerepet játszani ezek tervezésében és megvalósításában. A Szociális Klímatektervek kidolgozási folyamatának részeként tagállamoknak a konzultálniuk kell az érdekelt felekkel, beleértve a szubnacionális közigazgatási szerveket és a civil szervezeteket.⁶ A sikerhez azonban nem elég egy felülről lefelé irányuló konzultáció. Számos érdekelt fél aktív részvétele szükséges a sebezhetőségre vonatkozó adatokhoz való hozzáféréshez, a megfelelő intézkedések megtervezéséhez, a célcsoportok felé elérési csatornák megnyitásához és a helyszíni intézkedések végrehajtásához.

Főbb szempontok és kihívások:



Az energia- és közlekedési szegénység horizontális kérdések. A Szociális Klímatektervek ezért más szakpolitikai célkitűzésekkel is összefüggnek, mint például az éghajlatvédelem, az energiapolitika, a gazdaságfejlesztés, a közegészségügy és a szociális védelem. A sikeres megvalósításhoz mindezen területek szereplőinek együttműködése szükséges, hogy a tudásuk és a szakértelmük beépülhessen a nemzeti szinttől a helyi szintig.



A regionális és helyi önkormányzatok mielőbbi bevonása kulcsfontosságú, mivel náluk van a kulcs a helyi adatokhoz, a megvalósítási hálózatokhoz és a finanszírozási csatornákhöz. Az állami és magánszervezetek, például a szociális lakásszolgáltatók és a közüzemi szolgáltatások közvetlen kapcsolatban állnak a veszélyeztetett háztartásokkal, és hozzájárulhatnak mind az intézkedések megcélzásához, mind azok végrehajtásához. A civil szervezetek kulcsszerepet játszanak a kiszolgáltatott csoportok érdekképviseletében és intézkedésekkel való elérésében.

AJÁNLÁSAINK:



Az érdekelt felekkel folytatott konzultációt a folyamat korai szakaszában kell elkezdni, és az ismeretterjesztésre, az ismeretek, adatok és szakértelmek cseréjére, valamint hálózatok kialakítására kell összpontosítani.



Aktívan vonja be az önkormányzatokat, hiszen náluk vannak releváns adatok például az épületállomány minőségéről, az energiafogyasztásról, a közösségi- és magánközlekedési hálózatokról, a szociális lakásokhoz való hozzáférésről, az alapvető szolgáltatásokról.



Tartson rendszeres megbeszéléseket az érdekelt felekkel a döntéshozatali folyamat során - átlátható és részvételen alapuló módon, hogy bizalmat építsen és hasznot húzzon az érdekeltek szakértelméből.



Dolgozzon ki kommunikációs stratégiát annak érdekében, hogy az érdekelt feleket és a nyilvánosságot megismertesse a szakpolitikával, és elősegítse az intézkedések alkalmazását.

⁶ See Article 5 of Regulation (EU) 2023/955



Szerzők:

Alexander Eden, Iryna Holovko – [adelphi](#)

Johanna Cludius, Nelly Unger – [Öko-Institut](#)

Andreea Vornicu-Chira – [Center for the Study of Democracy](#)

Piotr Gutowski – [WiseEuropa](#)

Ez a szakpolitikai összefoglaló a "Putting the ETS 2 and Social Climate Fund to Work Impacts, Considerations, and Opportunities for European Member States" című jelentésen alapul.

Bővebb információ itt érhető el: Iryna Holovko at holovko@adelphi.de

Ez a szakpolitikai tájékoztató a „Szociálisan igazságos karbon-díjazás elősegítése Közép- és Kelet-Európában” című projekt keretében készült, amely a Német Szövetségi Gazdasági és Klímaügyi Minisztérium (BMWK) Európai Klímakedzdeményezése (EUKI) része. Az EUKI projektötletek pályázatát a Deutsche Gesellschaft für Internationale Zusammenarbeit (GIZ) GmbH valósítja meg. Az EUKI átfogó célja az Európai Unión belüli klímaügyi együttműködés elősegítése az üvegházhatású gázok kibocsátásának mérséklése érdekében.

Az ebben a politikai összefoglalóban megfogalmazott vélemények a szerzők kizárólagos felelősségi körébe tartoznak, és nem feltétlenül tükrözik a Német Szövetségi Gazdasági és Klímaügyi Minisztérium (BMWK) álláspontját.

Ezt a szakpolitikai tájékoztatót a Magyar Természetvédők Szövetsége fordította magyar nyelvre.

Supported by:



on the basis of a decision
by the German Bundestag